



**BILAN DES TESTS ENVIRONNEMENTAUX ET CEUX SUR LES INGRÉDIENTS EN ALIMENTATION
ANIMALE POUR LE VIRUS DE LA DIARRHÉE ÉPIDÉMIQUE PORCINE ET CELUI DU
DELTACORONAVIRUS PORCIN AU QUÉBEC**

RAPPORT POUR L'ANNÉE 2024

Longueuil

Le 17 mars 2025

TABLE DES MATIÈRES

	PAGES
1- INTRODUCTION.....	5
2- TESTS ENVIRONNEMENTAUX AUX ABATTOIRS.....	6
2.1 Tests environnementaux sur les quais de déchargement aux abattoirs	6
2.1.1 Tests environnementaux sur les quais de déchargement pour la diarrhée épidémique porcine (DEP).....	6
2.1.2 Tests environnementaux sur les quais de déchargement pour le Deltacoronavirus porcin (DCVP).....	7
2.1.3 Tests environnementaux sur les quais de déchargement	7
2.1.4 Résultats positifs détaillés pour la DEP et le DCVP sur les quais de déchargement	7
2.2 Tests environnementaux sur les remorques de transport de porcs	10
2.2.1 Tests sur les remorques pour la DEP.....	10
2.2.2 Tests sur les remorques pour le DCVP.....	11
2.2.3 Résultats positifs détaillés pour la DEP et le DCVP sur les remorques	11
3- TESTS ENVIRONNEMENTAUX AUX CENTRES DE RASSEMBLEMENT	14
3.1 Tests environnementaux aux centres de rassemblement pour la diarrhée épidémique porcine (DEP).....	14
3.2 Tests environnementaux aux centres de rassemblement pour le Deltacoronavirus porcin (DCVP).....	15
4- TESTS SUR LES INGRÉDIENTS EN ALIMENTATION ANIMALE	16
4.1 Tests sur les ingrédients en alimentation animale pour la diarrhée épidémique porcine (DEP)	17
4.2 Tests sur les ingrédients en alimentation animale pour le Deltacoronavirus porcin (DCVP)	18
5- SUIVIS SUR LES TESTS ENVIRONNEMENTAUX POSITIFS	19
6- CONCLUSION	19

LISTE DES GRAPHIQUES

	PAGE
GRAPHIQUE 1 : RÉSULTATS MENSUELS DES TESTS POSITIFS POUR LA DEP ET POUR LE DCVP SUR LES QUAIS DE DÉCHARGEMENT AUX SIX ABATTOIRS POUR L'ANNÉE 2024.....	9
GRAPHIQUE 2 : RAPPORT MENSUEL DES TESTS POUR LA DEP SUR LES QUAIS DE DÉCHARGEMENT AUX SIX ABATTOIRS POUR L'ANNÉE 2024	9
GRAPHIQUE 3 : RAPPORT MENSUEL DES TESTS POUR LE DCVP SUR LES QUAIS DE DÉCHARGEMENT À TROIS ABATTOIRS POUR L'ANNÉE 2024	10
GRAPHIQUE 4 : RÉSULTATS MENSUELS DES TESTS POSITIFS POUR LA DEP ET LE DCVP SUR LES REMORQUES DE TRANSPORT DE PORCS (QUÉBEC ET ONTARIO) AUX ABATTOIRS POUR L'ANNÉE 2024.....	12
GRAPHIQUE 5 : RAPPORT MENSUEL DES TESTS POUR LA DEP SUR LES REMORQUES (QUÉBEC ET ONTARIO) DANS CINQ ABATTOIRS POUR L'ANNÉE 2024.....	13
GRAPHIQUE 6 : RAPPORT MENSUEL DES TESTS POUR LE DCVP SUR LES REMORQUES (QUÉBEC ET ONTARIO) À TROIS ABATTOIRS POUR L'ANNÉE 2024	13
GRAPHIQUE 7 : RÉSULTATS MENSUELS DES TESTS NÉGATIFS POUR LA DEP SUR LES BALANCES, LES QUAIS DE CHARGEMENT/DÉCHARGEMENT, SALLES DE LAVAGE ET AUTRES ENDROITS AUX CENTRES DE RASSEMBLEMENT POUR L'ANNÉE 2024	15
GRAPHIQUE 8 : RÉSULTATS MENSUELS DES TESTS NÉGATIFS POUR LE DCVP SUR LES BALANCES, LES QUAIS DE CHARGEMENT/DÉCHARGEMENT, SALLES DE LAVAGE ET AUTRES ENDROITS AUX CENTRES DE RASSEMBLEMENT POUR L'ANNÉE 2024	16
GRAPHIQUE 9 : RÉSULTATS MENSUELS DES TESTS POUR LA DEP SUR LES INGRÉDIENTS EN ALIMENTATION ANIMALE CHEZ CINQ MEUNERIES POUR L'ANNÉE 2024	18
GRAPHIQUE 10 : RÉSULTATS MENSUELS DES TESTS POUR LA DCVP SUR LES INGRÉDIENTS EN ALIMENTATION ANIMALE CHEZ UNE MEUNERIE POUR L'ANNÉE 2024	18
GRAPHIQUE 11 : RÉSULTATS POSITIFS DES TESTS DE PCR-DEP SUR LES QUAIS DE DÉCHARGEMENT AUX ABATTOIRS POUR LES ANNÉES 2021, 2022, 2023 ET 2024.....	20
GRAPHIQUE 12 : RÉSULTATS POSITIFS DES TESTS DE PCR-DEP SUR LES REMORQUES DE TRANSPORT DE PORCS (QUÉBEC ET ONTARIO) AUX ABATTOIRS POUR LES ANNÉES 2021, 2022, 2023 ET 2024	20
GRAPHIQUE 13 : RÉSULTATS POSITIFS DES TESTS DE PCR-DCVP SUR LES QUAIS DE DÉCHARGEMENT AUX ABATTOIRS POUR LES ANNÉES 2021, 2022, 2023 ET 2024	21
GRAPHIQUE 14 : RÉSULTATS POSITIFS DES TESTS DE PCR-DCVP SUR LES REMORQUES DE TRANSPORT DE PORCS (QUÉBEC ET ONTARIO) AUX ABATTOIRS POUR LES ANNÉES 2021, 2022, 2023 ET 2024	22

LISTE DES TABLEAUX

	PAGE
TABLEAU 1 :	SOMMAIRE DES RÉSULTATS DES TESTS EFFECTUÉS POUR LA DEP SUR LES QUAIS DE DÉCHARGEMENT AUX SIX ABATTOIRS POUR L'ANNÉE 20246
TABLEAU 2 :	POURCENTAGE DE RÉSULTATS POSITIFS POUR LA DEP SUR LES QUAIS DE DÉCHARGEMENT AUX SIX ABATTOIRS POUR L'ANNÉE 20247
TABLEAU 3 :	SOMMAIRE DES RÉSULTATS DES TESTS EFFECTUÉS POUR LE DCVP SUR LES QUAIS DE DÉCHARGEMENT AUX ABATTOIRS POUR L'ANNÉE 20247
TABLEAU 4 :	NOMBRE DE RÉSULTATS POSITIFS POUR LA DEP ET LE DCVP PAR ÉVÉNEMENT SUR LES QUAIS DE DÉCHARGEMENT AUX ABATTOIRS POUR L'ANNÉE 20248
TABLEAU 5 :	SOMMAIRE DES RÉSULTATS DES TESTS EFFECTUÉS POUR LA DEP SUR LES REMORQUES DE TRANSPORT DE PORCS (QUÉBEC ET ONTARIO) AUX CINQ ABATTOIRS POUR L'ANNÉE 202410
TABLEAU 6 :	POURCENTAGE DE RÉSULTATS POSITIFS POUR LA DEP SUR LES REMORQUES DE TRANSPORT DE PORCS (QUÉBEC ET ONTARIO) AUX CINQ ABATTOIRS POUR L'ANNÉE 2024.....11
TABLEAU 7 :	SOMMAIRE DES RÉSULTATS DES TESTS EFFECTUÉS POUR LE DCVP SUR LES REMORQUES DE TRANSPORT DE PORCS (QUÉBEC ET ONTARIO) AUX ABATTOIRS POUR L'ANNÉE 2024.....11
TABLEAU 8 :	NOMBRE DE RÉSULTATS POSITIFS POUR LA DEP ET LE DCVP PAR ÉVÉNEMENT POUR LES REMORQUES DE TRANSPORT DE PORCS POUR L'ANNÉE 2024 ET L'ORIGINE DE LA REMORQUE DE TRANSPORT DE PORCS (QUÉBEC OU ONTARIO) ÉCHANTILLONNÉE12
TABLEAU 9 :	RÉPARTITION DES TROIS ÉCHANTILLONS POSITIFS À LA DEP PROVENANT DES QUAIS DE DÉCHARGEMENT OU DES REMORQUES DE TRANSPORT DE PORCS DANS SIX ABATTOIRS (A, B, C, D, E ET F) POUR L'ANNÉE 2024.....14
TABLEAU 10 :	SOMMAIRE DES RÉSULTATS DES TESTS EFFECTUÉS POUR LA DEP SUR LES QUAIS DE CHARGEMENT/DÉCHARGEMENT ET AUTRES ENDROITS CHEZ TROIS CENTRES DE RASSEMBLEMENT POUR L'ANNÉE 202415
TABLEAU 11 :	SOMMAIRE DES RÉSULTATS DES TESTS EFFECTUÉS POUR LE DCVP SUR LES QUAIS DE CHARGEMENT/DÉCHARGEMENT ET AUTRES ENDROITS CHEZ DEUX CENTRES DE RASSEMBLEMENT POUR L'ANNÉE 202416
TABLEAU 12 :	SOMMAIRE DES RÉSULTATS DES TESTS EFFECTUÉS POUR LA DEP SUR LES INGRÉDIENTS EN ALIMENTATION ANIMALE PAR CINQ MEUNERIES POUR L'ANNÉE 2024.....17
TABLEAU 13 :	POURCENTAGE DE RÉSULTATS POSITIFS POUR LA DEP SUR LES INGRÉDIENTS EN ALIMENTATION ANIMALE CHEZ CINQ MEUNERIES POUR L'ANNÉE 202417
TABLEAU 14 :	SOMMAIRE GÉNÉRAL DES TESTS ENVIRONNEMENTAUX ET SUR LES INGRÉDIENTS EN ALIMENTATION ANIMALE POUR LA DEP EN 202419
TABLEAU 15 :	SOMMAIRE DES RÉSULTATS DE TOUS LES TESTS EFFECTUÉS POUR LE DCVP DANS L'ENVIRONNEMENT ET SUR LES INGRÉDIENTS EN ALIMENTATION ANIMALE POUR L'ANNÉE 2024.....21

1- INTRODUCTION

La diarrhée épidémique porcine (DEP) et le delta coronavirus porcine (DCVP) appartiennent à la famille de virus *Coronaviridae* et provoquent des diarrhées sévères et des vomissements, jusqu'à la mort chez les porcelets. Seuls les porcs sont touchés, y compris les sangliers, les phacochères et autres cochons sauvages.

Depuis 2014, les abattoirs membres de l'Équipe québécoise de santé porcine (EQSP) effectuent des tests environnementaux pour détecter de façon préventive la présence du virus de la diarrhée épidémique porcine (DEP) ou du deltacoronavirus porcine (DCVP) sur les quais de déchargement des animaux et sur les remorques de transport des porcs. Des centres de rassemblement de porcs et des fabricants d'aliments pour animaux contribuent aussi à ce programme de surveillance en effectuant des tests environnementaux.

L'EQSP reçoit, compile et communique régulièrement les résultats de ces tests et prend les actions nécessaires afin de prévenir la propagation potentielle du virus de la DEP ou du DCVP aux fermes porcines québécoises dans un délai de 24 à 48 heures après la réception des résultats du laboratoire. En vertu de la réglementation provinciale, les directeurs des laboratoires doivent déclarer tout cas positif de DEP et de DCVP au MAPAQ.

Ce rapport présente donc un sommaire détaillé des résultats des tests environnementaux pour la DEP et le DCVP pour l'année 2024 auprès des abattoirs, des centres de rassemblements et fabricants d'aliments pour animaux.

Il est important de préciser que ce rapport ne prétend pas inclure tous les tests environnementaux effectués pour la DEP ou le DCVP au Québec en 2024. Plusieurs intervenants ont pu effectuer des tests et ne pas avoir rapporté les résultats à l'EQSP. Cependant, étant donné l'étendue des activités et l'importance des entreprises ayant volontairement transmis leurs résultats à l'EQSP et le suivi réalisé par le MAPAQ, nous croyons que les données présentées dans ce rapport représentent l'essentiel des tests environnementaux effectués au Québec pour la DEP et le DCVP en 2024.

2- TESTS ENVIRONNEMENTAUX AUX ABATTOIRS

Depuis 2014, l'EQSP a émis plusieurs recommandations à l'intention des abattoirs concernant la stratégie de tests environnementaux. Voici un résumé de ces recommandations :

1. Tester les quais de déchargement des porcs au moins une fois par jour au test PCR-DEP et au moins une fois par jour aussi au test PCR-DCVP. Dans ce processus, tester aussi de temps à autre certaines sections de l'étable, particulièrement si des porcs présentent de la diarrhée.
2. Tester systématiquement toutes les remorques de transport de porcs qui livrent des porcs en provenance de l'Ontario.
3. Tester un certain nombre de remorques de transport de porcs en provenance du Québec selon un échantillonnage aléatoire déterminé par chaque abattoir permettant de maintenir un niveau de confiance adéquat afin de détecter une circulation potentielle du virus de la DEP par les transporteurs du Québec.
4. Rapporter régulièrement tous les résultats de tests à l'EQSP, idéalement à chaque semaine, afin de permettre une compilation et une publication de ces résultats.

En 2024, quatre entreprises d'abattage membres de l'EQSP, représentant un total de six abattoirs, ont continué de mettre en œuvre leur stratégie respective de tests sur la base des recommandations de l'EQSP et ont effectué un nombre important de tests environnementaux pour détecter la présence du virus de la DEP ou du DCVP sur les quais de déchargement et sur les remorques de transport de porcs. Dans cette section, vous trouverez les résultats obtenus par les abattoirs pour ces tests. Les abattoirs ont été identifiés de façon aléatoire par des lettres (A, B, C, D, E et F).

2.1 Tests environnementaux sur les quais de déchargement aux abattoirs

2.1.1 Tests environnementaux sur les quais de déchargement pour la diarrhée épidémique porcine (DEP)

Six abattoirs ont testé les quais de déchargement en continu pour la DEP en 2024 et le sommaire des résultats est présenté au tableau 1. Deux résultats positifs ont été rapportés par un abattoir (D) pour les quais de déchargement.

Tableau 1 : Sommaire des résultats des tests effectués pour la DEP sur les quais de déchargement aux six abattoirs pour l'année 2024

Quais de déchargement d'abattoirs (6) testés pour la DEP						
Début	Fin	Nombre total de tests	Nombre résultats négatifs	Nombre résultats positifs	Pourcentage de résultats positifs	Événements
03-01-2024	31-12-2024	3755	3753	2	0,05 %	2

Le tableau 2 présente le pourcentage de résultats positifs pour la DEP sur les quais de déchargement répartis dans les six abattoirs pour l'année 2024.

Tableau 2 : Pourcentage de résultats positifs pour la DEP sur les quais de déchargement aux six abattoirs pour l'année 2024

Abattoir	Nombre total de tests	Nombre de résultats négatifs	Nombre de résultats positifs	Pourcentage de résultats positifs
A	1077	1077	0	0,00 %
B	40	40	0	0,00 %
C	524	524	0	0,00 %
D	489	487	2	0,40 %
E	1132	1132	0	0,00 %
F	493	493	0	0,00 %
Total	3 755	3 753	2	0,05 %

2.1.2 Tests environnementaux sur les quais de déchargement pour le Deltacoronavirus porcin (DCVP)

Trois abattoirs (C, D, et E) ont testé les quais de déchargement de façon continue pour le DCVP au cours de l'année 2024 et le sommaire des résultats est présenté au tableau 3. Treize résultats positifs ont été rapportés par ces abattoirs sur les quais de déchargement.

Tableau 3 : Sommaire des résultats des tests effectués pour le DCVP sur les quais de déchargement aux abattoirs pour l'année 2024

Quais de déchargement des abattoirs (3) testés pour le DCVP						
Début	Fin	Nombre total de tests	Nombre résultats négatifs	Nombre résultat positifs	Pourcentage de résultat positifs	Événements
03-01-2024	31-12-2024	2145	2132	13	0,61 %	13

2.1.3 Tests environnementaux sur les quais de déchargement

2.1.4 Résultats positifs détaillés pour la DEP et le DCVP sur les quais de déchargement

Dans le tableau 4, les deux résultats positifs pour le PCR-DEP rapportés sur des quais de déchargement pour l'année 2024 y sont détaillés. Les CT¹ présentent une valeur moyenne de 34,2. Ce tableau inclut aussi les 13 résultats positifs pour le PCR-DCVP. Les CT varient de 29,0 à 34,85 avec une valeur moyenne de 31,56. Un quai a testé positif simultanément pour les deux maladies, DEP et DCVP, lors des événements 5 et 12.

¹ CT signifie *Cycle Threshold*. C'est une mesure de référence indicatrice de la quantité de virus présente dans l'échantillon. Plus la valeur CT est basse plus la quantité de virus présente est élevée. Par conséquent, plus la valeur CT est élevée, moins l'échantillon est contaminé.

Tableau 4 : Nombre de résultats positifs pour la DEP et le DCVP par événement sur les quais de déchargement aux abattoirs pour l'année 2024

Événements	Date de l'échantillon	Résultats positifs	CT pour la DEP	CT pour le DCVP	Abattoir
1	11 janvier	1		29,0	D
2	28 février	1		31,8	D
3	28 mars	1		34,85	E
4	4 avril	1		29,7	D
5 [¥]	16 mai	2	34,7	32,1	D
6	2 juillet	1		33,6	C
7	25 juillet	1		32,9	D
8	31 juillet	1		33,3	D
9	24 octobre	1		29,0	D
10	1 ^{er} novembre	1		32,0	D
11	21 novembre	1		31,0	D
12 [¥]	4 décembre	2	33,7	31,4	D
13	5 décembre	1		29,6	D

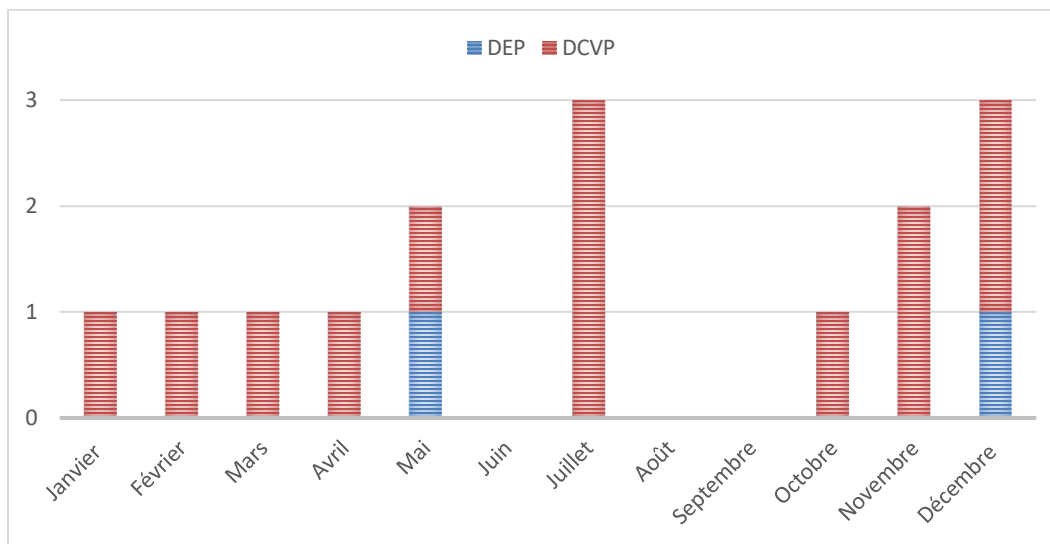
[¥] Quai ayant détecté simultanément DEP et DCVP

La valeur CT n'est pas nécessairement corrélée avec l'infectiosité puisque les tests PCR-DEP et PCR-DCVP ciblent seulement une portion du code génétique du virus. On peut donc détecter la présence d'un virus actif ou des particules de virus mort. Un test positif avec un CT élevé pourrait donc être plus infectieux qu'un test positif avec un CT plus faible, par exemple si l'échantillon testé a été fait sur un ingrédient en alimentation animale traité à la chaleur ou a été pris sur une surface lavée et désinfectée. Cependant, pour l'ensemble des résultats, on peut présumer que généralement un CT plus faible représentera un risque plus grand d'infectiosité même s'il n'en représente pas une mesure précise.

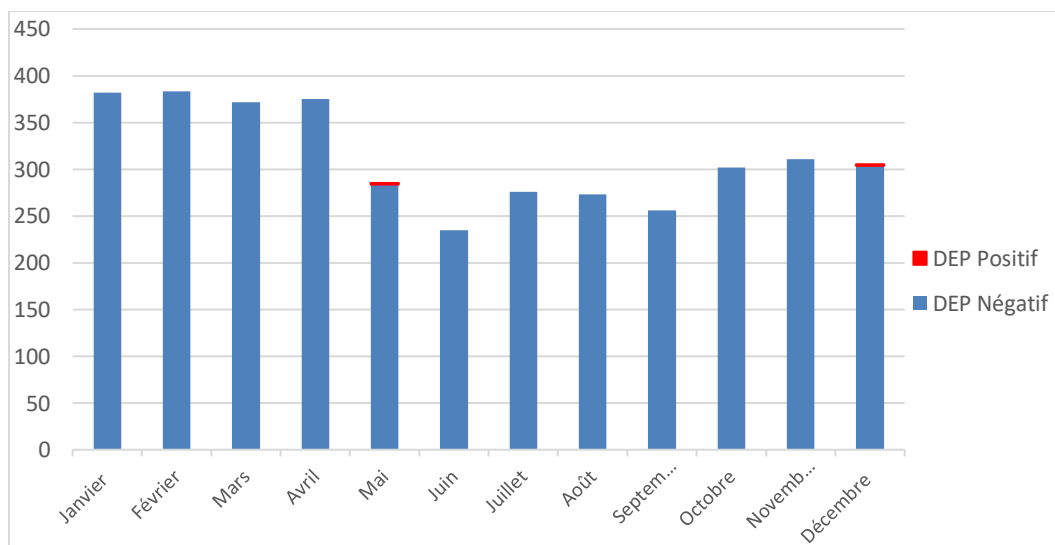
Selon le test utilisé, la valeur CT au-delà duquel un résultat est considéré suspect ou négatif peut varier. Dans ce rapport, un résultat est considéré douteux à partir d'un CT $\geq 35,0$. Dans ce cas-ci, nous rapportons les CT jusqu'à une valeur de 34,99.

Les graphiques 1, 2 et 3 montrent la répartition du nombre de tests effectués mensuellement sur les quais de déchargement au cours de l'année 2024.

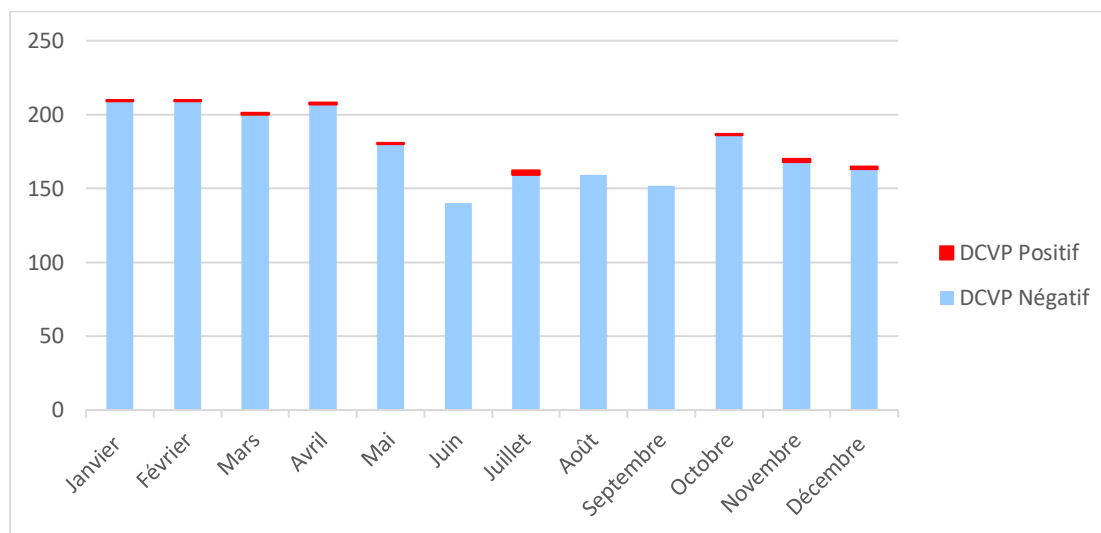
Graphique 1 : Résultats mensuels des tests positifs pour la DEP et pour le DCVP sur les quais de déchargement aux six abattoirs pour l'année 2024



Graphique 2 : Rapport mensuel des tests pour la DEP sur les quais de déchargement aux six abattoirs pour l'année 2024



Graphique 3 : Rapport mensuel des tests pour le DCVP sur les quais de déchargement à trois abattoirs pour l'année 2024



Ces résultats démontrent une variation du nombre de tests effectués mensuellement et des résultats de tests positifs à la DEP ou au DCVP à tous les trimestres.

2.2 Tests environnementaux sur les remorques de transport de porcs

2.2.1 Tests sur les remorques pour la DEP

Cinq abattoirs ont aussi fait des tests pour la DEP sur les remorques de transport de porcs (Québec et Ontario) de façon continue durant l'année 2024 et le sommaire des résultats est présenté au tableau 5. Un seul résultat positif pour la DEP a été rapporté pour cinq abattoirs (B, C, D, E et F) pour les remorques de transport de porcs.

Tableau 5 : Sommaire des résultats des tests effectués pour la DEP sur les remorques de transport de porcs (Québec et Ontario) aux cinq abattoirs pour l'année 2024

Remorques de transport de porcs testées aux abattoirs (5) pour la DEP						
Début	Fin	Nombre total de tests	Nombre résultats négatifs	Nombre résultats positifs	Pourcentage de résultats positifs	Événements
03-01-2024	31-12-2024	7402	7401	1	0,01 %	1

Le tableau 6, à la page suivante, présente le pourcentage de résultats positifs pour la DEP sur les remorques de transport de porcs répartis dans les cinq abattoirs pour l'année 2024.

Tableau 6 : Pourcentage de résultats positifs pour la DEP sur les remorques de transport de porcs (Québec et Ontario) aux cinq abattoirs pour l'année 2024

Abattoir	Nombre total de tests	Nombre de résultats négatifs	Nombre de résultats positifs	Pourcentage de résultats positifs
B	40	40	0	0,00 %
C	6528	6528	0	0,00 %
D	87	86	1	1,15 %
E	202	202	0	0,00 %
F	545	545	0	0,00 %
Total	7 402	7 401	1	0,01 %

Le résultat du test positif de DEP a été détecté sur une remorque de transport de porcs de l'Ontario.

2.2.2 Tests sur les remorques pour le DCVP

Trois abattoirs (C, D et E) ont aussi testé des remorques de transport de porcs (Québec et Ontario) de façon continue pour le DCVP au cours de l'année 2024. Onze résultats positifs ont été rapportés par ces abattoirs.

Tableau 7 : Sommaire des résultats des tests effectués pour le DCVP sur les remorques de transport de porcs (Québec et Ontario) aux abattoirs pour l'année 2024

Remorques de transport de porcs testés à un abattoir (3) pour le DCVP						
Début	Fin	Nombre total de tests	Nombre résultats négatifs	Nombre résultats positifs	Pourcentage de résultats positifs	Événements
03-01-2024	31-12-2024	6817	6806	11	0,16 %	11

Les onze résultats de tests positifs au DCVP ont été détectés dans trois abattoirs, sur des remorques de transport de porcs provenant du Québec et de l'Ontario.

2.2.3 Résultats positifs détaillés pour la DEP et le DCVP sur les remorques

Dans le tableau 8, à la page suivante, le résultat positif des tests PCR-DEP réalisés sur les remorques de transport de porcs en 2024 indique un CT de 30,0. Ce tableau inclut également les onze résultats positifs pour le PCR-DCVP rapportés sur les remorques de transport de porcs pour l'année 2024. Les CT varient de 26,8 à 34,82 avec une moyenne de 30,84. Une remorque a testé positive simultanément pour la DEP et le DCVP, lors de l'événement 7.

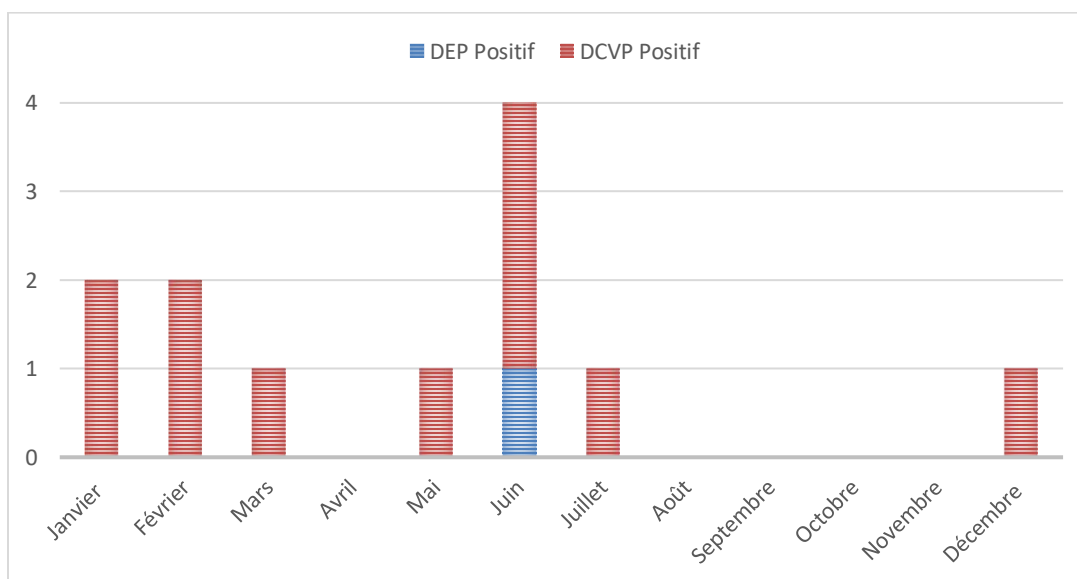
Tableau 8 : Nombre de résultats positifs pour la DEP et le DCVP par événement pour les remorques de transport de porcs pour l'année 2024 et l'origine de la remorque de transport de porcs (Québec ou Ontario) échantillonnée

Événements	Date de l'échantillon	Nombre de résultats positifs	CT pour la DEP	CT pour le DCVP	Abattoir	Origine de la remorque
1	4 janvier	1		31,51	C	Québec
2	17 janvier	1		30,7	D	Ontario
3	9 février	1		32,56	C	Québec
4	20 février	1		28,59	E	Ontario
5	27 mars	1		28,4	E	Ontario
6	31 mai	1		34,82	E	Ontario
7 [†]	6 juin	2	30,0	26,8	D	Ontario
8	13 juin	1		31,5	D	Ontario
9	18 juin	1		31,17	E	Ontario
10	23 juillet	1		28,68	E	Ontario
11	5 décembre	1		34,47	E	Québec

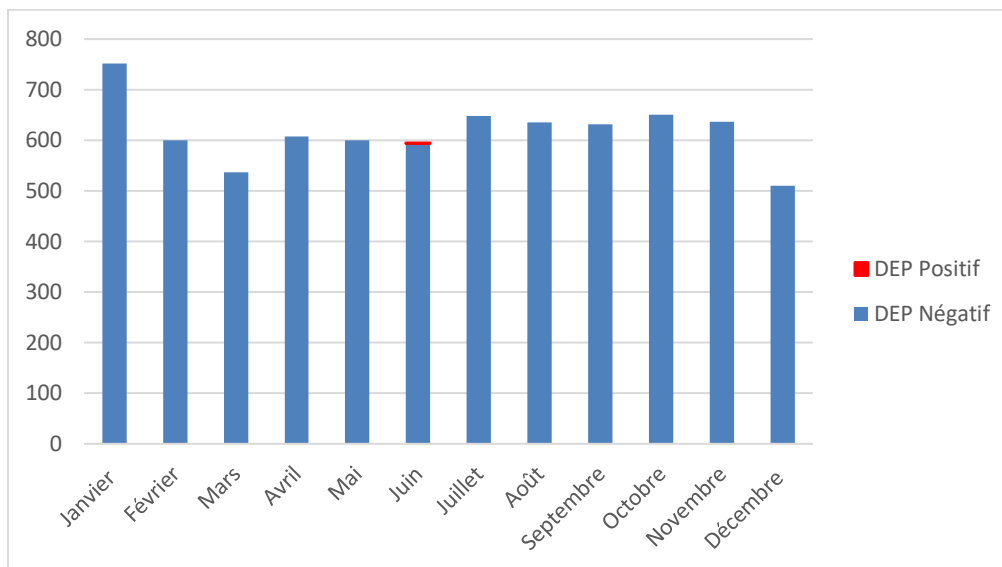
[†]Remorque ayant détectée simultanément DEP et DCVP.

Les graphiques 4, 5 et 6 montrent la répartition du nombre de tests effectués mensuellement sur les remorques de transport de porcs (Québec et Ontario) au cours de l'année 2024.

Graphique 4 : Résultats mensuels des tests positifs pour la DEP et le DCVP sur les remorques de transport de porcs (Québec et Ontario) aux abattoirs pour l'année 2024

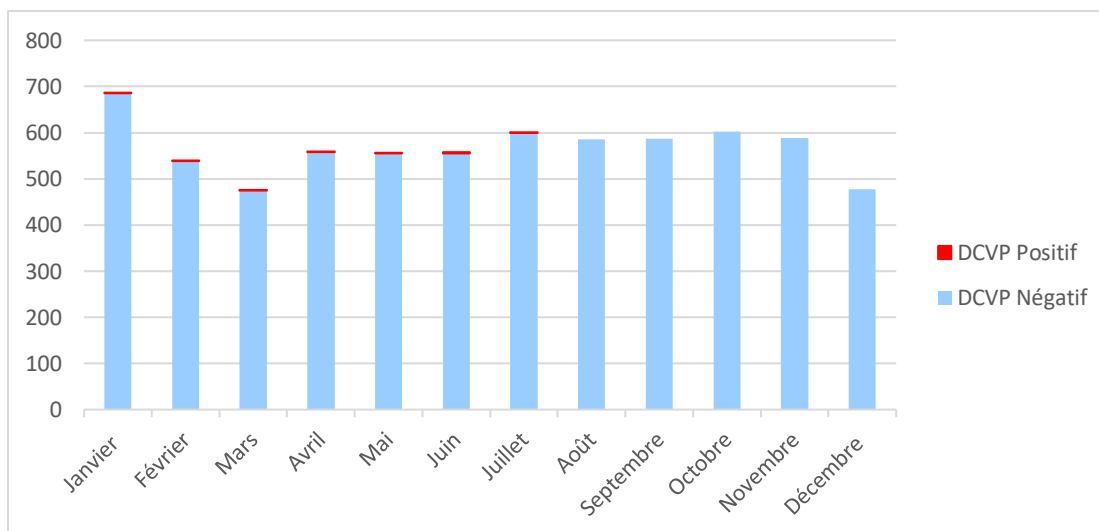


Graphique 5 : Rapport mensuel des tests pour la DEP sur les remorques (Québec et Ontario) dans cinq abattoirs pour l'année 2024



Ces résultats démontrent une variation du nombre de tests mensuels effectués durant l'année et des résultats de tests positifs à la DEP et au DCVP principalement dans la première moitié de l'année 2024.

Graphique 6 : Rapport mensuel des tests pour le DCVP sur les remorques (Québec et Ontario) à trois abattoirs pour l'année 2024



Ces résultats démontrent une variation du nombre de tests effectués mensuellement par les abattoirs sur les remorques et des résultats de tests positifs à la DEP ou au DCVP principalement dans la première moitié de l'année 2024.

Le tableau 9 présente les trois échantillons positifs à la DEP sur les quais de déchargement (n=2) et les remorques de transport de porcs (n=1) pour les abattoirs ayant eu ces résultats positifs au PCR-DEP selon le mois d'échantillonnage.

Tableau 9 : Répartition des trois échantillons positifs à la DEP provenant des quais de déchargement ou des remorques de transport de porcs dans six abattoirs (A, B, C, D, E et F) pour l'année 2024

Mois de la prise de l'échantillon	Nombre de résultats positifs : seulement quais de déchargement	Nombre de résultats positifs : seulement remorques de transport de porcs	Événements communs quais de déchargement et remorques de transport de porcs
Janvier	0	0	0
Février	0	0	0
Mars	0	0	0
Avril	0	0	0
Mai	1	0	0
Juin	0	1	0
Juillet	0	0	0
Août	0	0	0
Septembre	0	0	0
Octobre	0	0	0
Novembre	0	0	0
Décembre	1	0	0
Total	2	1	0
Répartition	66,7 %	33,3 %	0,0 %

3- TESTS ENVIRONNEMENTAUX AUX CENTRES DE RASSEMBLEMENT

En 2024, trois centres de rassemblement ont testé régulièrement ou à l'occasion leurs installations et ont transmis leurs résultats à l'EQSP sur une base volontaire.

3.1 Tests environnementaux aux centres de rassemblement pour la diarrhée épidémique porcine (DEP)

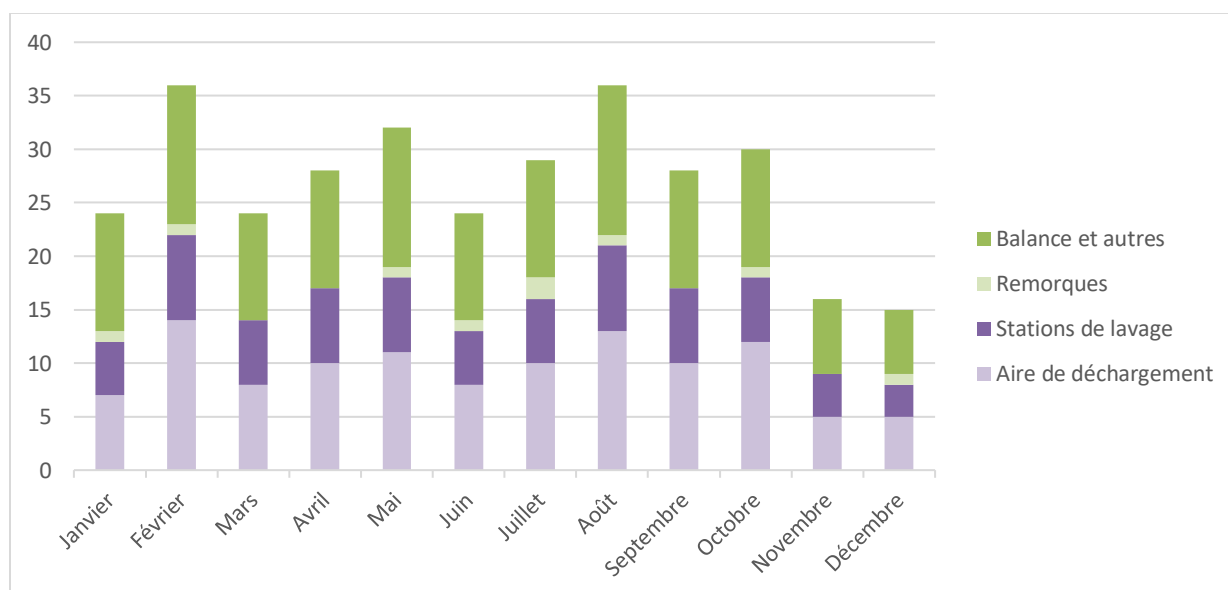
Les trois centres de rassemblement ont testé les quais de chargement/déchargement et autres endroits dans leurs installations (p. ex. : balance, corridors, salles de lavage, remorques) pour l'année 2024 et le sommaire des résultats est présenté au tableau 10 à la page suivante.

Tableau 10 : Sommaire des résultats des tests effectués pour la DEP sur les quais de chargement/déchargement et autres endroits chez trois centres de rassemblement pour l'année 2024

Quais de chargement/déchargement et autres endroits testés aux centres de rassemblement (3) pour la DEP						
Début	Fin	Nombre total de tests	Nombre résultats négatifs	Nombre résultats positifs	Pourcentage de résultat positif	Événement
03-01-2024	17-12-2024	322	318	4	1,24 %	4

La quantité de tests environnementaux a diminué de 10 % par rapport à l'année précédente (359 tests en 2023). 40 % des échantillons furent prélevés sur les balances et autres, 35 % sur les quais de chargement/déchargement, 22 % dans les stations de lavages et 3 % dans des remorques.

Graphique 7 : Résultats mensuels des tests négatifs pour la DEP sur les balances, les quais de chargement/déchargement, salles de lavage et autres endroits aux centres de rassemblement pour l'année 2024



3.2 Tests environnementaux aux centres de rassemblement pour le Deltacoronavirus porcin (DCVP)

Deux centres de rassemblement ont testé leurs quais de chargement/déchargement et d'autres endroits (p. ex. : balance, corridors, station de lavage et remorques) de façon régulière ou à l'occasion en 2024. Le sommaire des résultats est présenté au tableau 11 à la page suivante.

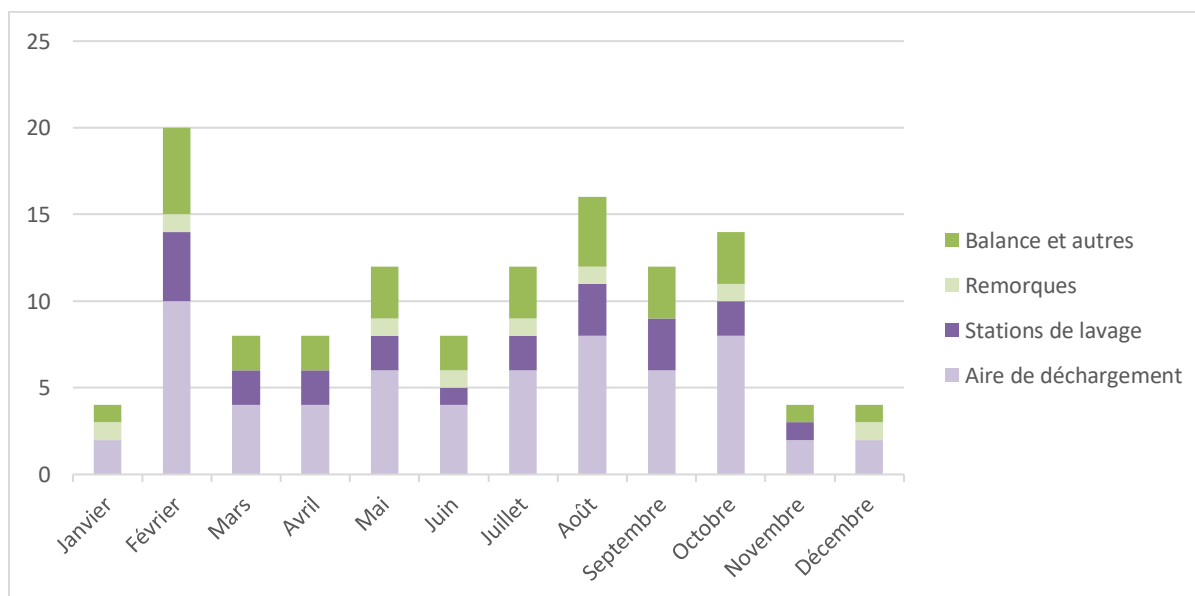
Tableau 11 : Sommaire des résultats des tests effectués pour le DCVP sur les quais de chargement/déchargement et autres endroits chez deux centres de rassemblement pour l'année 2024

Quais de chargement/déchargement et autres endroits, ainsi que stations de lavage et remorques de transport de porcs (2) pour le DCVP						
Début	Fin	Nombre total de tests	Nombre résultats négatifs	Nombre résultat positif	Pourcentage de résultat positif	Événement
04-01-2024	09-12-2024	122	122	0	0,00 %	0

Les tests environnementaux totaux ont diminué de 19 % pour l'année 2024, en comparaison de l'année précédente (151 en 2023).

Le graphique 8 permet de voir la répartition du nombre de tests pour le DCVP réalisé par mois au cours de l'année 2024. Les échantillons ont été prélevés sur les quais de chargement/déchargement (50,8 %), la balance (24,6 %), les stations de lavage (18,0 %), et les remorques de transport de porcs (6,6 %).

Graphique 8 : Résultats mensuels des tests négatifs pour le DCVP sur les balances, les quais de chargement/déchargement, salles de lavage et autres endroits aux centres de rassemblement pour l'année 2024



4- TESTS SUR LES INGRÉDIENTS EN ALIMENTATION ANIMALE

Des meuneries du Québec testent régulièrement ou sur certaines périodes de l'année des ingrédients en alimentation animale pour la DEP et/ou le DCVP. Les meuneries sont identifiées de façon aléatoire par des chiffres soit 1, 2, 3, 4, et 5.

4.1 Tests sur les ingrédients en alimentation animale pour la diarrhée épidémique porcine (DEP)

Cinq meuneries ont testé des ingrédients en alimentation animale pour l'année 2024 et ont rapporté les résultats de leurs tests à l'EQSP. Un bilan de ces résultats est présenté au tableau 12.

Tableau 12 : Sommaire des résultats des tests effectués pour la DEP sur les ingrédients en alimentation animale par cinq meuneries pour l'année 2024

Ingrédient	Nombre total de tests	Nombre de résultats négatifs	Nombre de résultat positif	Positif (%)	Événement
Farine de viande	486	486	0	0	0
Farine de plume/sang	25	25	0	0	0
Farine ou protéine de porc*	12	12	0	0	0
Autres	4	4	0	0	0
Total des tests	527	527	0	0	0

* Les ingrédients protéiques de source porcine sont, à notre connaissance, essentiellement utilisés dans des moulées pour volailles, mais ils sont testés pour le virus de la DEP, car utilisés dans des meuneries multi-espèces d'où un risque potentiel de contamination croisée avec des moulées pour porcs.

Aucun résultat positif pour les tests de la DEP n'a été rapporté par une meunerie pour les ingrédients en alimentation animale en 2024. On note une diminution de 24 % du nombre de tests par rapport à l'année 2023 (n=693).

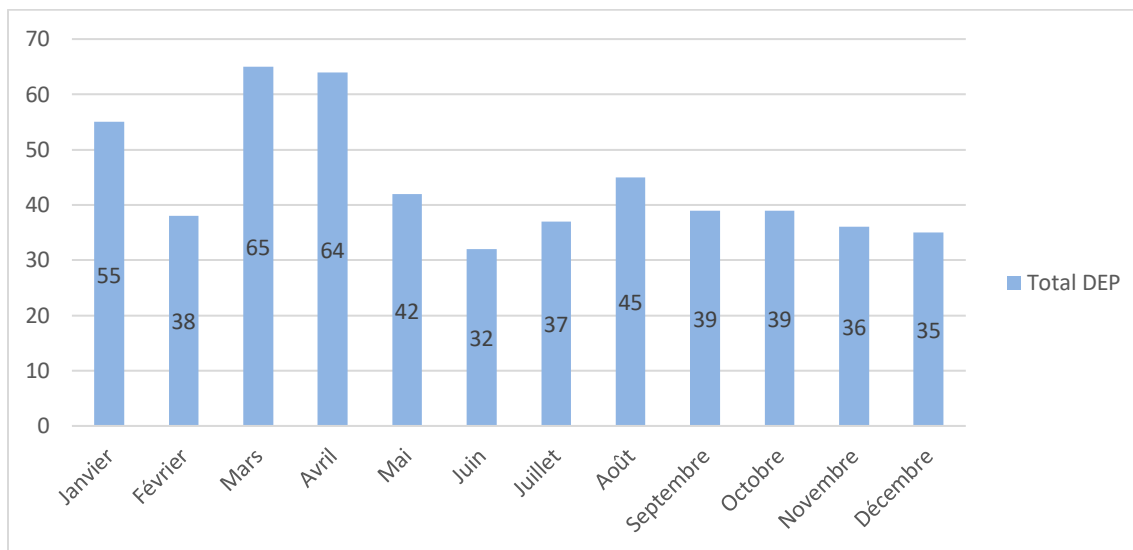
Le tableau 13 présente le pourcentage de résultats positifs pour la DEP sur les ingrédients en alimentation animale répartis dans les cinq meuneries pour l'année 2024.

Tableau 13 : Pourcentage de résultats positifs pour la DEP sur les ingrédients en alimentation animale chez cinq meuneries pour l'année 2024

Meunerie #	Nombre total d'échantillons	Nombre de résultats négatifs	Nombre de résultat positif	Pourcentage de résultat positif
1	407	407	0	0,00 %
2	24	24	0	0,00 %
3	16	16	0	0,00 %
4	8	8	0	0,00 %
5	72	72	0	0,00 %
Total des tests	527	527	0	0,00 %

Le graphique 9 permet de voir la répartition du nombre de tests mensuels pour la DEP effectués en 2024 dans les meuneries.

Graphique 9 : Résultats mensuels des tests pour la DEP sur les ingrédients en alimentation animale chez cinq meuneries pour l'année 2024

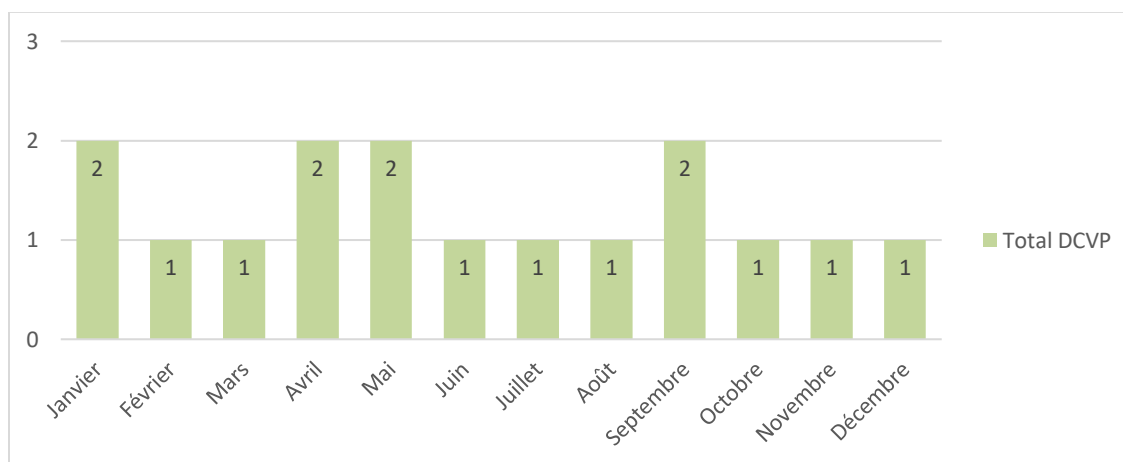


L'échantillonnage des ingrédients a été effectués de façon relativement constante tout au long de l'année 2024.

4.2 Tests sur les ingrédients en alimentation animale pour le Deltacoronavirus porcin (DCVP)

Une meunerie (#3) a testé des ingrédients en alimentation animale pour le DCVP pour un total 16 échantillons (66 en 2024); tous les résultats ont été négatifs.

Graphique 10 : Résultats mensuels des tests pour la DCVP sur les ingrédients en alimentation animale chez une meunerie pour l'année 2024



5- SUIVIS SUR LES TESTS ENVIRONNEMENTAUX POSITIFS

Des suivis de tous les résultats de tests positifs auprès des intervenants concernés ont été faits conjointement par l'EQSP et le MAPAQ au cours de l'année 2024.

Les suivis sont faits selon le *Plan d'intervention lors de tests environnementaux positifs au PCR du virus de la DEP ou du DCVP aux abattoirs du Québec de l'EQSP* et ce document décrit en détail la procédure déployée pour les suivis de tests positifs en ces lieux. Essentiellement, lors de tests positifs, une évaluation de la situation est faite avec l'intervenant concerné afin d'évaluer les risques de contamination croisée pouvant mener à une contamination de porcs dans une ferme porcine au Québec.

Dans tous les cas, un suivi est fait avec l'abattoir auprès des transporteurs ayant eu un résultat de test positif sur la remorque de transport de porcs ou que la remorque de transport de porcs soit entrée en contact avec un quai de déchargement contaminé afin que des mesures de lavage et désinfection et, dans certains cas, d'échantillonnage soient prises afin de valider que le virus a bien été détruit sur la remorque de transport de porcs, le camion et la station de lavage. L'abattoir concerné doit aussi entreprendre des mesures d'assainissement régulières de ses installations afin de limiter les risques de propagation du virus.

6- CONCLUSION

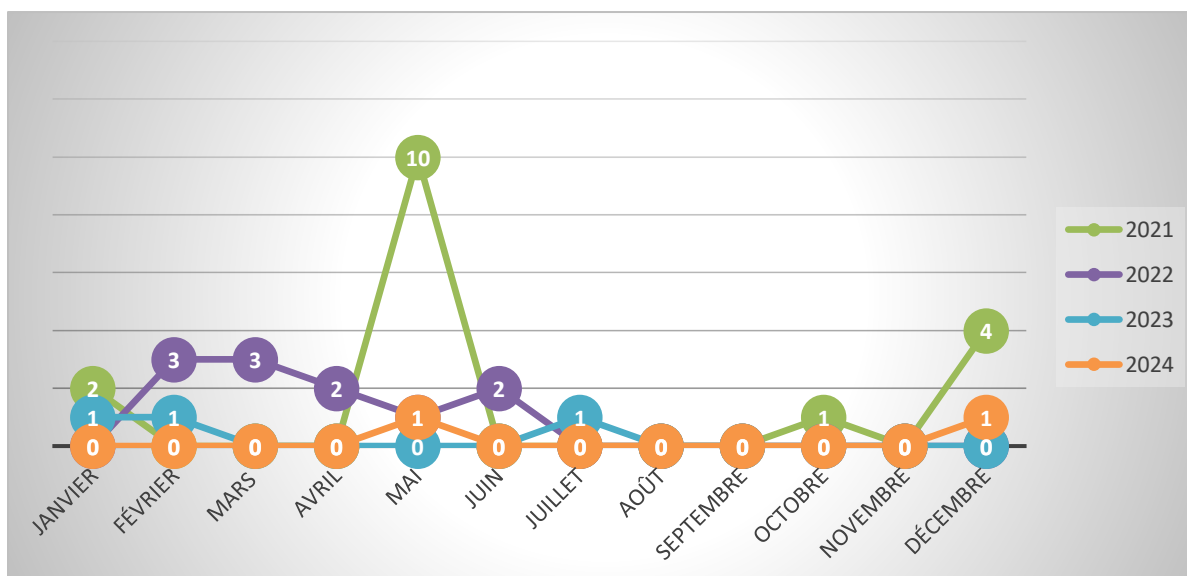
Pour l'année 2024, il y a eu 12 006 tests pour la DEP dont les résultats ont été rapportés à l'EQSP. De tous ces tests, il y a eu 7 résultats positifs rapportés (voir tableau 14, page suivante), ce qui représente 0,06 % de l'ensemble des tests réalisés aux abattoirs, aux centres de rassemblement et sur les ingrédients en alimentation animale. Pour la même période, 9 100 tests pour le DCVP ont été réalisés et 23 résultats positifs ont été rapportés (voir tableau 15, page suivante), ce qui représente 0,26 % de l'ensemble des tests réalisés aux abattoirs, centres de rassemblement et sur les ingrédients en alimentation animale.

Tableau 14 : Sommaire général des tests environnementaux et sur les ingrédients en alimentation animale pour la DEP en 2024

	Nombre total de tests	Nombre de résultats négatifs	Nombre de résultats positifs	Pourcentage de résultats positifs	Nombre d'événements
Quais de déchargement aux abattoirs	3 755	3 753	2	0,05%	2
Remorques de transport de porcs aux abattoirs	7 402	7 401	1	0,01%	1
Centres de rassemblement et transporteurs	322	318	4	1,24%	4
Meuneries	527	527	0	0,00%	0
Total	12 006	11 999	7	0,06%	7

Les graphiques 10 et 11 comparent les résultats positifs au test PCR-DEP pour les années 2021, 2022, 2023 et 2024 pour les tests effectués sur les quais de déchargement et les remorques aux abattoirs.

Graphique 11 : Résultats positifs des tests de PCR-DEP sur les quais de déchargement aux abattoirs pour les années 2021, 2022, 2023 et 2024.



Graphique 12 : Résultats positifs des tests de PCR-DEP sur les remorques de transport de porcs (Québec et Ontario) aux abattoirs pour les années 2021, 2022, 2023 et 2024

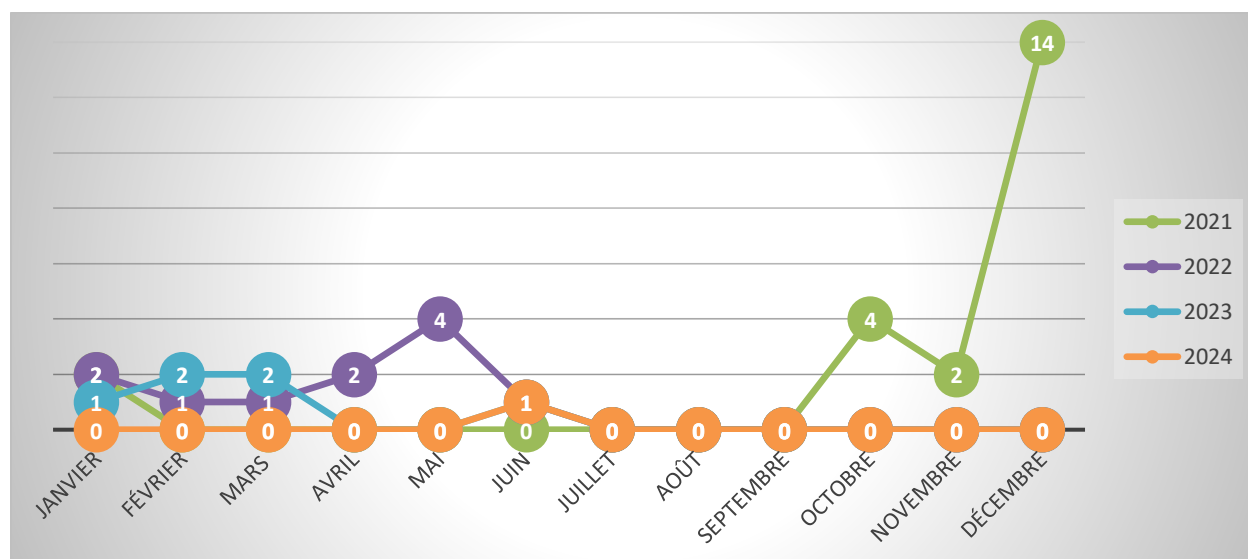
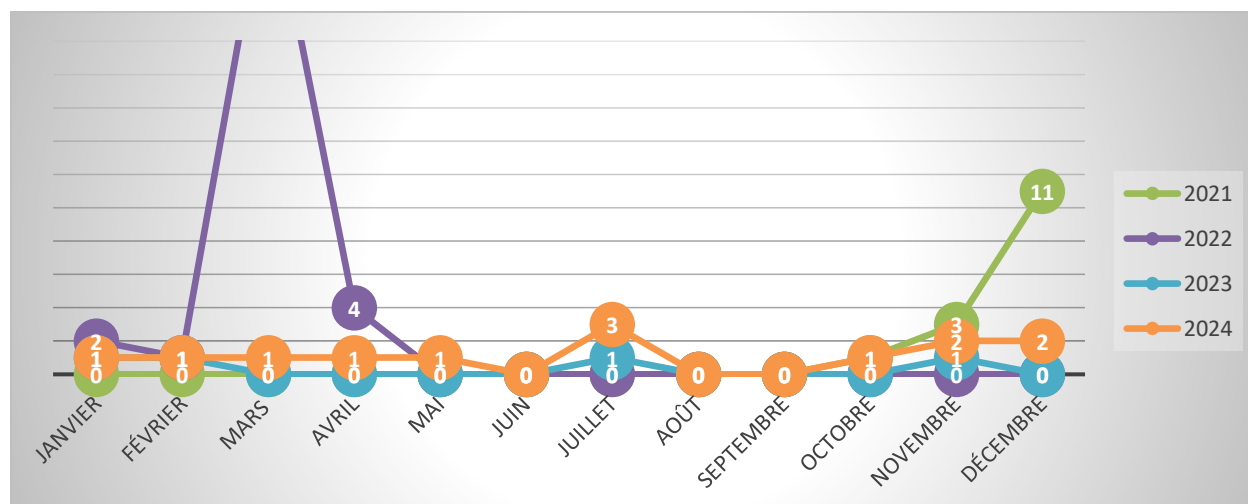


Tableau 15 : Sommaire des résultats de tous les tests effectués pour le DCVP dans l'environnement et sur les ingrédients en alimentation animale pour l'année 2024

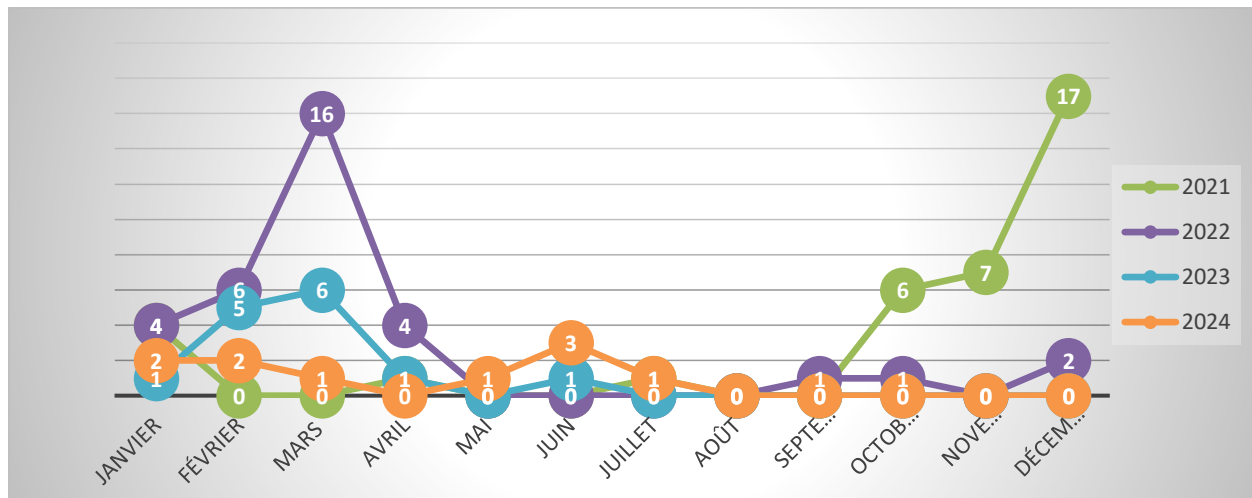
	Nombre total de tests	Nombre de résultats négatifs	Nombre de résultats positifs	Pourcentage de résultats positifs	Nombre d'événements
Quais de déchargement aux abattoirs	2 145	2 132	13	0,61%	13
Remorques de transport de porcs aux abattoirs	6 817	6 806	11	0,16%	11
Centres de rassemblement et transporteurs	122	122	0	0,00%	0
Meuneries	16	16	0	0,00%	0
Total	9 100	9 076	24	0,26%	24

Les graphiques 13 et 14 à la page suivante comparent les résultats positifs au test PCR-DCVP pour les années 2021, 2022, 2023 et 2024 pour les tests effectués sur les quais de déchargement et les remorques aux abattoirs.

Graphique 13 : Résultats positifs des tests de PCR-DCVP sur les quais de déchargement aux abattoirs pour les années 2021, 2022, 2023 et 2024



Graphique 14 : Résultats positifs des tests de PCR-DCVP sur les remorques de transport de porcs (Québec et Ontario) aux abattoirs pour les années 2021, 2022, 2023 et 2024



La participation diligente et assidue des abattoirs, des centres de rassemblement et meuneries à la stratégie de tests environnementaux de l'EQSP tout au long de l'année 2024 est à souligner et a permis une intervention efficace lors de tests positifs.

De façon globale, nous pouvons conclure que la stratégie de tests environnementaux au Québec demeure efficace car elle permet d'identifier et limiter les risques de propagation potentielle, des cas en ferme et d'établir des canaux de communication efficaces pour mettre rapidement en place des mesures correctrices.

En terminant, l'EQSP souhaite remercier toutes les entreprises du secteur porcin québécois ayant collaboré au partage de leurs résultats de tests environnementaux tout au long de la dernière année de même que de toutes les personnes et intervenants ayant, de près ou de loin, collaboré au suivi de tests environnementaux positifs.

L'engagement financier des entreprises ayant réalisé autant de tests environnementaux doit aussi être souligné. Sur la base d'un coût moyen estimé par test PCR-DEP ou PCR-DCVP de 74,30 \$, incluant le temps de personnel, le matériel d'échantillonnage, les frais de laboratoire et dans certains cas les frais d'expédition des échantillons, c'est environ 435 000 \$ qui ont été déboursés pour les tests environnementaux en 2024. Il est important de noter que ce montant est significativement plus bas que celui du bilan 2023. Une erreur d'évaluation des coûts est survenue dans le bilan 2023 et le montant estimé et déboursé par l'industrie aurait dû être de l'ordre de 527 000 \$ au lieu de 1 100 000 \$.

L'EQSP poursuit avec ses membres cette stratégie et encourage l'ensemble des partenaires de l'industrie à participer activement aussi en 2025.